

→ Grande formato: **SUPPORTI RIGIDI** » Consigli e indicazioni per la preparazione di file corretti per la stampa.

Formati file accettati

I file devono essere in **scala 1:1** e salvati in formato **PDF** (non protetto da password) con immagini e font incorporati o in tracciati, trasparenze rasterizzate e preferibilmente in acrobat 5 (PDF 1.4).

Se la misura del pannello è maggiore di 400 cm, fornire il file in **scala 1:10**.

PS: usa il nostro pdf [JOBoptions](#) per le corrette impostazioni di acrobat, consulta la [nostra guida](#) se non sai come utilizzarlo.

Il file PDF dovrà essere unico per ogni lavoro ordinato (ES: il fronte e il retro nello stesso file pdf con pagina 1 e 2).

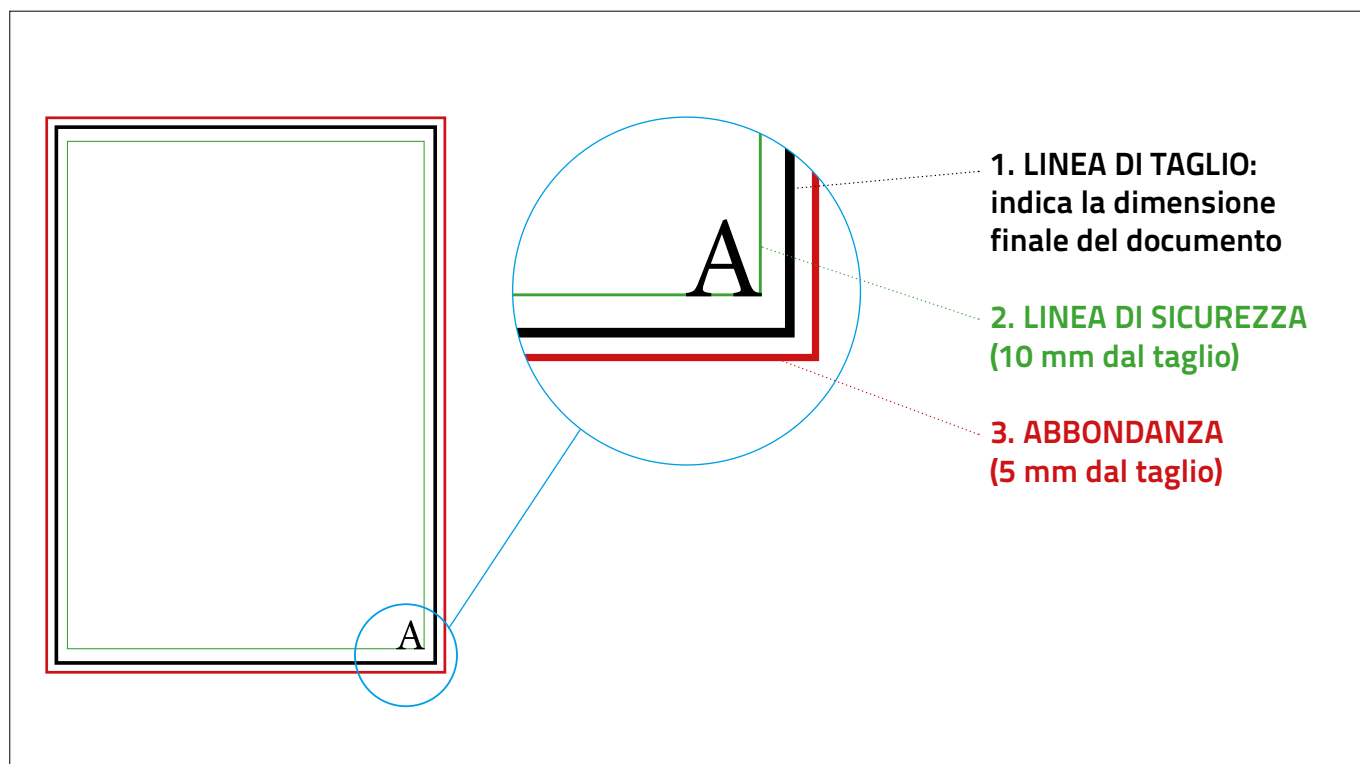
Solo per **lavori a pagina singola** si accettano anche **JPG** (alta qualità) o **TIFF** (anche se di solito più pesanti nel trasferimento).

Margini e abbondanze

I file dovranno avere **5 mm di abbondanza** per ogni lato (salvo che il file non abbia fondo bianco) e **privi di crocini di taglio**.

In assenza di questi elementi, i file saranno comunque stampati e rifilati in formato leggermente inferiore usando parte del documento come abbondanza per il rifilo.

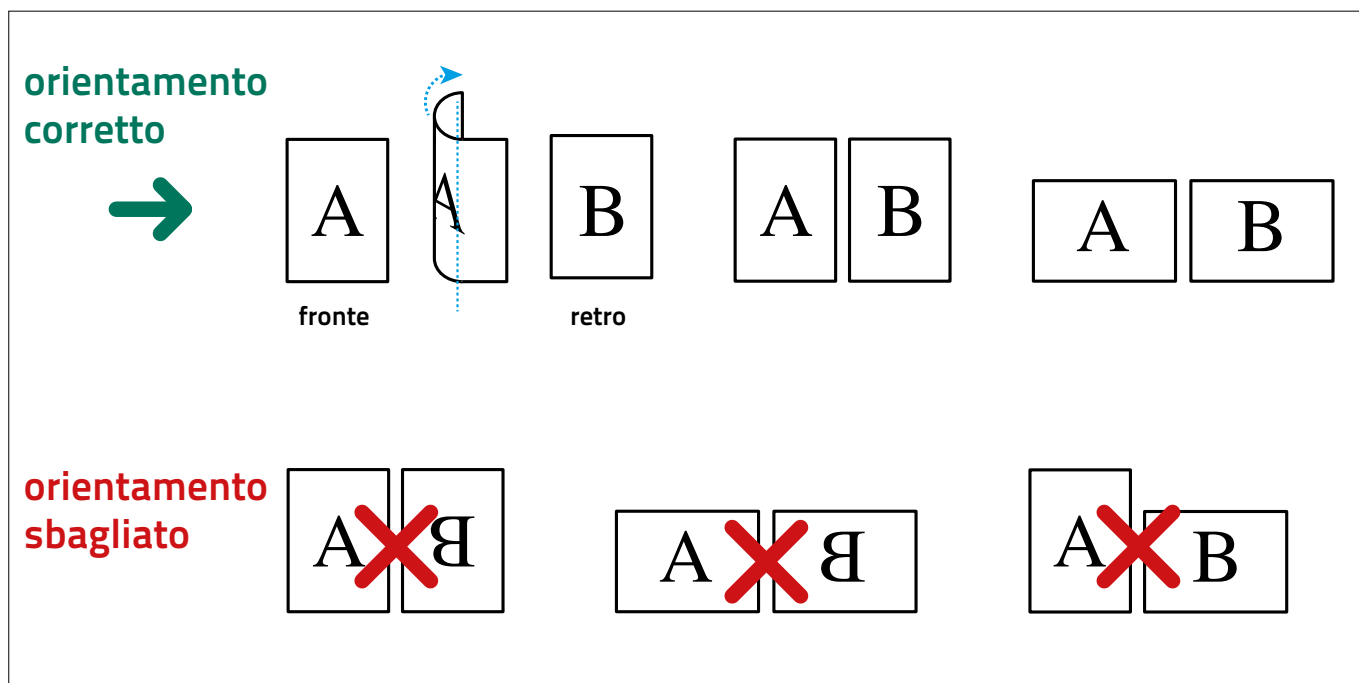
Consigliamo di non superare una LINEA DI SICUREZZA (10 mm dal taglio) per evitare che grafica e testo arrivino troppo vicini al taglio e risultino troppo a ridosso del rifilo e quindi difficilmente leggibili.



Orientamento del formato

L'orientamento del formato del **file deve corrispondere alla scelta indicata** al momento della compilazione dell'ordine (**orizzontale o verticale**). Tutte le pagine devono avere lo stesso orientamento. Non è possibile creare documenti PDF con pagine ruotate.

Per la stampa fronte/retro, il pannello viene girato attorno al suo asse verticale, come ad esempio quando si girano le pagine di un libro.



Pannellizzazione

Ogni materiale ha una propria dimensione massima di stampa su pezzo unico, se la tua stampa eccede queste dimensioni, procederemo alla pannellizzazione, quindi alla divisione del supporto.

ES: un pannello di forex misura intero cm 200x300, se richiedi una dimensione di cm 400x300, il pannello sarà diviso in 2 pezzi da 200x300.

Di seguito le dimensioni di ogni pannello:

- FOREX, FOAMBOARD E POLIONDA CM. 200x300
- PLEXIGLASS TRASPARENTE E OPALINO CM. 205x305
- REBOARD CM 158x300
- DIBOND CM 148x300

Plexiglass trasparente

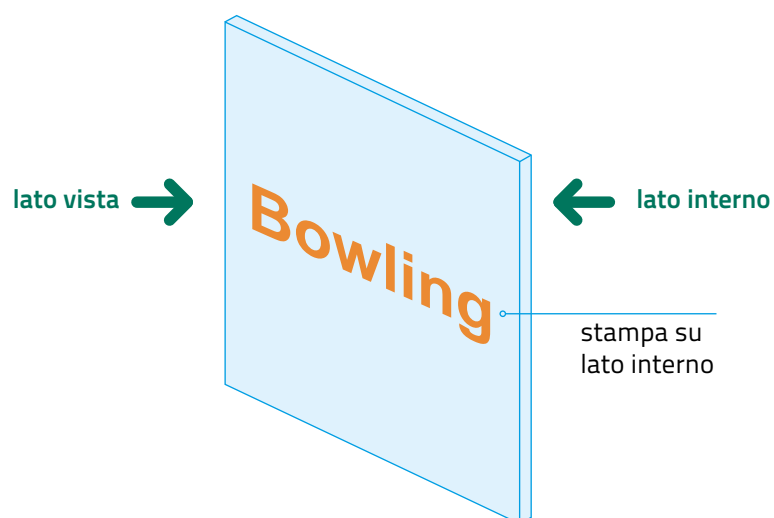
Se la tua scelta di stampa ricade sul Plexiglass trasparente, la grafica verrà stampata nella parte interna del supporto per evitare che il prodotto si deteriori più facilmente.

Inviaci la grafica nel normale senso di lettura; provvederemo noi a specularla.

Bianco coprente

Se hai preventivato il bianco sul Plexiglass trasparente aggiungi una tinta piatta chiamata "white" che riempia l'intera superficie del pannello.

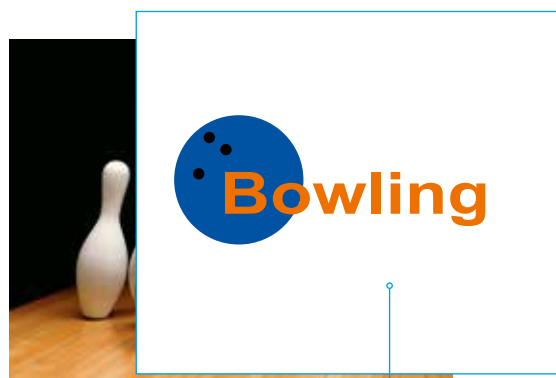
ESEMPIO DI PANNELLO IN PLEXIGLASS TRASPARENTE



esempio senza bianco coprente



esempio con bianco coprente



Sagomatura

In caso di pannelli sagomati è sempre necessario salvare il file in PDF in modo che, oltre alla grafica, sia presente un **tracciato vettoriale** (di Illustrator) con un colore **tinta piatta** denominato "fustella".

Consigliamo di non creare sagome di taglio troppo complesse altrimenti il risultato del taglio potrebbe essere impreciso e non uniforme.

Non si effettuano tagli di tipo **prespaziato** (lettere sagomate) **ne tagli multipli** di più soggetti presenti nel file di stampa.

ESEMPIO DI PANNELLO SAGOMATO

sagomatura
corretta



livello FUSTELLA
tinta piatta

sagomature errate

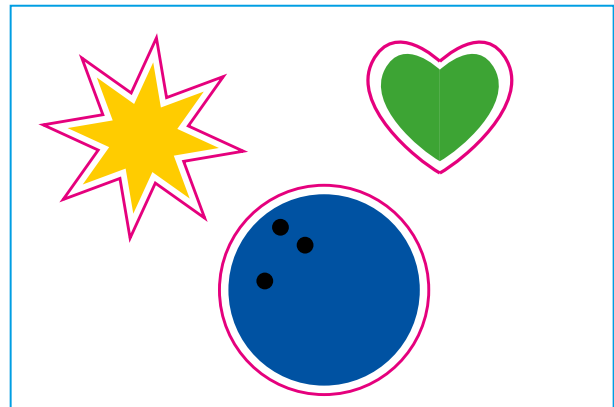


PRESPAZIATO

Bowling



MULTIPLI SULLO STESSO PANNELLO



Effetti, trasparenze, sfumature, ombre

Se il file vettoriale presenta sfumature, ombre o trasparenze è necessario verificare che sia selezionata la **rasterizzazione in "alta risoluzione"** nelle impostazioni del software con il quale crei il documento da stampare (es: Adobe Illustrator o InDesign).

Testi

La **misura minima** del carattere (oltre la quale non garantiamo la perfetta qualità di stampa) è di **8 pt.**

I testi degli impaginati (ad eccezione di libri con molte pagine) consigliamo di convertirli in tracciati* (o curve) o incorporare le font nel documento pdf.

*Con InDesign: dal menù "testo" selezionare l'opzione "crea profili"

*Con Illustrator: dal menù "testo" selezionare l'opzione "crea contorno"

*Con CorelDraw (programma sconsigliato): selezionare tutto il contenuto del file e convertirlo in curve.

Colori nel file

I file devono essere in quadricromia (CMYK: ciano, magenta, giallo, nero). Eventuali file RGB o colori PANTONE (se non selezionato al momento dell'ordine, ove possibile), vengono automaticamente convertiti in quadricromia dal nostro sistema, con un profilo standard ISO. Se vuoi puoi scaricare il nostro profilo [ISOcoated](#) di stampa e consultare la [nostra guida](#) per l'utilizzo.

Risoluzione immagini

La **risoluzione** dei file con immagini, per stampa dei supporti rigidi, deve essere **tra i 100 e i 150 dpi**. In caso contrario non rispondiamo della scarsa qualità del risultato finale.

Altri consigli x una migliore qualità del lavoro.

Per i lavori con **fondi neri**, si raccomanda di utilizzare la combinazione cromatica composta da nero (**K**) = **100% + 30% degli altri colori (CMY)**.

Per una buona visualizzazione delle **linee vettoriali** ti consigliamo di mantenerle ad una dimensione non inferiore a **0,5 pt**.

Inoltre ti suggeriamo di creare i **disegni tecnici** di colore nero composti dalla quadricromia (CMY) ma solo dal **100% di nero**.

Ti **sconsigliamo** di posizionare **cornici e passpartout lungo i bordi**, soprattutto se inferiori a cm. 1 di larghezza, per evitare tagli irregolari lungo il perimetro.

...Speriamo che riterrai queste regole e consigli, semplici ed utili.

Se ti atterrai a quanto scritto, sicuramente il lavoro sarà di ottima qualità e non incorreranno problemi ne qualitativi ne ritardi di ogni tipo per la consegna dei tuoi prodotti ordinati...

BUON LAVORO dallo staff di marcheprint24.it